

1~2人用

バックアップ機能付き

<http://www.emulation64.fr>

NINTENDO 64



©1999 HUDSON SOFT ©1998,1999 RED

NUS-NR71-JPN
Emulation64.fr

NINTENDO 64 コントローラについて

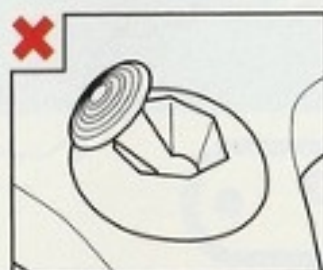
NINTENDO 64 コントローラを使用する上で、次のことに注意してください。

3Dスティックの機能

この3Dスティックは、スティックの傾斜角度と方向を読み取ることにより、微妙な操作ができるアナログ方式のスティックです。そのため、従来の十字キーでは表現しにくかったキャラクターなどの微妙な動きも可能になります。

*** NINTENDO 64 本体の電源スイッチを入れる時に、コントローラの3Dスティックの部分に触らないでください。**

* 本体の電源スイッチが入った時の、3Dスティックの位置を「ニュートラルポジション」と呼びます。



この時に、3Dスティックが傾いている場合（左上の図）、傾いた状態が「ニュートラルポジション」と設定されます。このようにニュートラルポジションの位置がズレた状態では、3Dスティックが正常に操作できなくなります。



正しいニュートラルポジションの位置（左下の図）に修正する場合、次の操作をしてください。

3Dスティックから指を離し、LトリガーボタンとRトリガーボタンを押しながらスタートボタンを押してください。（再設定機能）

* 3Dスティック内部に液体や異物を入れないでください。故障の原因となります。もし誤って入った場合は、お買い上げ店にご相談ください。

* 3Dスティックの使用方法については、6～7ページをご覧ください。

●ゲームを始める前に●

●コントローラの握り方

『ロボットポンコツ64 七つの海のカaramel』では、コントローラをライトポジションで握ることをおすすめします。このポジションでは、左手の親指を3Dスティックに乗せ、右手の親指でA/BボタンおよびCボタンユニットを押すようにすると、操作がしやすいでしょう。



●コントローラコネクタへの接続

このゲームでは、NINTENDO 64本体の前面にあるコントローラコネクタにコントローラが接続されていないと、ゲームを始めることはできません。電源を切ってから、コントローラをコネクタに正しく接続してください。通常はコントローラコネクタ1を使用しますが、VSゲームでの対戦人数によってはコントローラコネクタ1~2までを使用します。



●64GBパックについて

『ロボットポンコツ64 七つの海のカaramel』は、64GBパックに対応しております。ゲームボーイ版の「ロボットポンコツ」シリーズから育てたロボポンをコンバートして、仲間にするには、64GBパックが必要です。ゲームボーイからコンバートすることについての詳しい説明は(P30)をお読みください。また、64GBパックの説明書もあわせてご覧の上ご使用ください。カセットを抜き差しする時は、必ずNINTENDO 64本体の電源スイッチを切ってください。電源スイッチを入れたままで抜き差しした場合、本体やカセットが故障することがあります。

※写真のソフトは「ロボットポンコツ サン・バージョン」のものです。



Emulation64.fr



CONTENTS

★もくじ★

●プロローグ.....P6	おてつだい紹介.....P26
●基本操作説明.....P8	バトルの戦い方.....P26
●ゲームの始め方.....P10	ロボポンにもおやすみが必要.....P28
●基本画面の見方.....P12	そこにロボポンを保管／
●ゲームの遊び方.....P14	いらなくなったロボポンは.....P29
船内紹介1F.....P14	●64GBバックで楽しさ2倍!.....P30
船内紹介2F.....P16	●VSゲームとは——?.....P32
船内紹介3F.....P18	●ワンポイント攻略.....P34
フィールド紹介.....P19	「ワルワル島」攻略.....P34
●ロボポンとは?.....P20	各データリスト紹介.....P36
●ロボポンを育成!!.....P22	ロボポンお役立ち講座.....P38
トレーニング紹介.....P23	

でんせつ
伝説のキャラメルを求め、
 もと

ロボットポンコツとは？

「ロボットポンコツ」、略して「ロボポン」とは、科学が生み出した、力強いパートナーのこと。その名の通りロボットだけど、いろいろなことを教えてあげれば、どんどん強く、賢くなっていくのだ。主人公たちは、このロボポンを使って、手ごわい敵のロボポンたちをやっつけていくぞ！



グリア

13才。ハンサムで流行にピンカンなので、女の子に人気がある。

ミカチ

13才。主人公のガールフレンド。明るくかっぱつな女の子。

パンチ

8才。グリアの弟。兄の影響か、はやりものが大好き。

ダンディ博士

65才。ロボポン研究の第一人者。もの静かでおおらか。

7つの海を大冒険!!

さあ、大海原へ出発だ!

物語の舞台は、世界最大の海である北ハークランド洋。この海は7つの海で構成されており、はるか昔から伝わるロボボンの伝説があった。7つの海のそれぞれにある秘宝・カラメラをめくり、みにくい争いをくり返していた海賊たち。そんな海賊たちに成敗をくださったのが、今のロボボンの元祖である「カラメル」だったのだ。

その後、7つの海にある7つのカラメラに魂を宿したカラメルは、海底深くで眠りについた。しかし伝説によると、その秘宝を集めれば、カラメルがよみがえるといふ。主人公である兄弟ふたりは、伝説を再現させようと、壮大な冒険に挑む…!



あらわれた 秘宝の ふたつは
からたき 7つに ぶんにさせ
うへへ しずんでいきました。



マイティ博士

65才。ロボボンを研究。下品で口が悪いが、頼りになる。

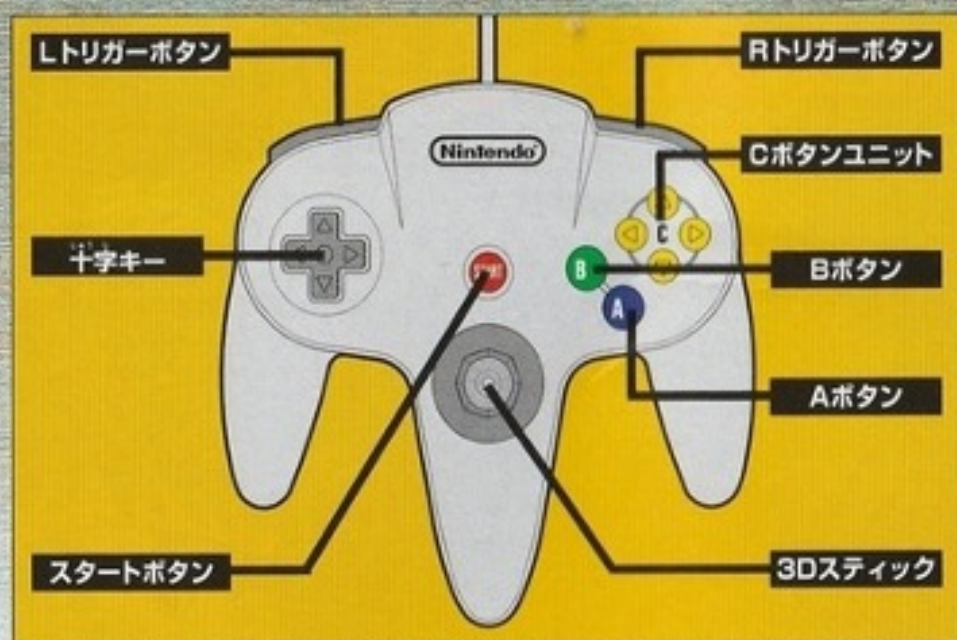
ラム

8才。パームの弟。好奇心おうせいで、いつでも元気!

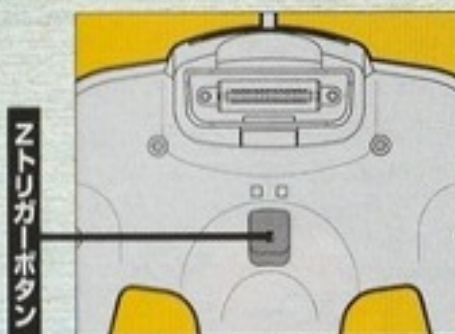
パーム

13才。機械をいじるのが何よりも大好きな、元気のいい少年。

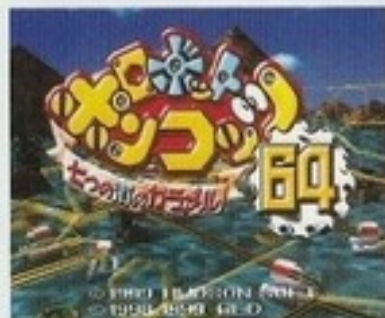
基本操作説明



ここでは、ゲーム中に出てくる各基本画面の操作方法を説明していきます。それぞれの画面によって操作方法が違うので、しっかり目をおしておいてください。



タイトル画面



カセットを差し64の電源を入れると、デモ画面が流れ、その後タイトル画面が表示されます。

3Dスティック	コマンド選択
Aボタン	コマンド決定/デモをスキップ
Bボタン	コマンドキャンセル
スタートボタン	「PRESS START」画面で使用/デモをスキップ
Zトリガーボタン	ステレオ/モノラルの切りかえ
Rトリガーボタン	ステレオ/モノラルの切りかえ

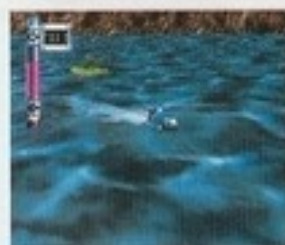
シップ内 育成モード



主人公たちの拠点となる、ロボボンシップの中での操作方法です。

- 3Dスティック** 主人公の移動/コマンド選択
- Aボタン** 決定/選択
- Bボタン** キャンセル
- スタートボタン** ステータス画面表示
- Zトリガーボタン** ステータス画面でのキャラの切りかえ(逆順)/移動速度アップ
- Rトリガーボタン** シップ内(1~3F)でのショートカット移動/ステータス画面でのキャラの切りかえ

シップ移動 モード



ロボボンシップを操作し、海上を移動するときの操作方法です。

- 3Dスティック** シップ移動/コマンド選択
- Aボタン** 決定
- Bボタン** キャンセル
- Cボタンユニット** △カメラ視点切りかえ/
▽ミニマップ表示
- スタートボタン** ステータス画面へ
- Zトリガーボタン** シップのスピードアップ

バトルモード



海上で敵と接触すると、バトルモードへと画面が切りかわります。

- Aボタン** 攻撃技決定
- Bボタン** 攻撃技の選択(逆順)
- Cボタンユニット** △カメラ視点切りかえ
- スタートボタン** バトル・ギブアップの表示/
キャラ登場演出のスキップ
- Zトリガーボタン** 交換ロボボンを表示
- Rトリガーボタン** 攻撃技の選択

ゲームの始め方

タイトル画面でスタートボタンを押し、続けてカーソルを「シナリオゲーム」に合わせAボタンを押すと、セーブデータ選択画面になります。そこで、3Dスティックの左右でデータを選び、Aまたはスタートボタンを押してください。次に「ゲームかいし」と「データさくじょ」ウインドウが表示されるので、3Dスティックの上下でどちらかを選択し、Aボタンまたはスタートボタンで決定しましょう。



▲ある条件を満たすと、新しいモードが登場します。がんばって探してみてください。

はじめてゲームを遊ぶ場合

1 キャラクターを選択

このゲームにはグリアとバーム、2人の主人公がおり、どちらを選ぶかでロボポンシップの種類、いっしょについてくれる仲間たち、もらえるロボポンシードが異なります。グリアかバーム、どちらかを選択し、決定しましょう。



◀2つのセーブデータは左がグリア、右がバームとなっています。

2 好きな名前を決定

どちらかを選んで「ゲームかいし」を選ぶと、物語を説明するビジュアルが流れ、その後、ゲーム本編が始まります。会話を進めていくと、主人公の名前入力画面が登場します。

▼ゲームはシップの中から始まります。



▲主人公に自分の好きな名前をつけましょう。

3 博士からロボポンをもらおう

船の中での話が終わると、博士が主人公にロボポンを1体プレゼントしてくれます。グリアとバーム、どちらを選ぶかで、もらえるロボポンが違います。ロボポンはガーデニング装置に、「ロボポンシード」を植えることによって誕生します。



▲船は3階建てで、3階にガーデニング装置があります。

いざ出発〜!!

前回の続きを遊ぶ場合

1 タイトル画面でシナリオゲームを選択

カセット内に前回のセーブデータがあり、続きから始めたい場合も、初めて遊ぶときと同様、「シナリオゲーム」を選択。ちなみに、タイトル画面ではZトリガーボタンで「ステレオ」と「モノラル」のどちらかを選択することができます。



◀基本的な手順は、「はじめにゲームを遊ぶ場合」と同じです。

2 続きを遊びたいセーブデータを選択

セーブデータファイルに、そのときにいた海の名前、仲間のロボポンの名前（倉庫に入っているロボポンは表示されません）、残りバルトン量が表示されます。遊びたいデータを選択し、「ゲームかいし」を選択します。



◀セーブデータを選びAボタンで決定すると、左のメニューが表示されます。

冒険再開〜!!

基本画面の見方

ゲーム中よく自にすることになる、基本的な画面の見方をここで紹介します。この取扱説明書にも各名称の説明が出てきますので、しっかり見て覚えておきましょう。



おぼえて
くれよー



◀ 楽しい冒険に出発する前に、きちんと基本をおさえておきましょう。最初がかんじんなのです。

船内

ロボポンシップ内の画面の見方です。仲間になっているロボポンは、船内を自由に移動しています。



- ①パールトンメーター
- ②フロアウィンドウ（ロボポンがどの階にいるか、表示されています。緑色になっているのが、いる階です。おてつだい中は赤色になります）。
- ③仲間になっているロボポン
- ④主人公

フィールド

主人公は海上を進み、海上にはいくつかの島やショップ、敵のロボポンシップなどがあります。



- ①パールトンメーター
- ②島
- ③敵のロボポンシップ
- ④自分のロボポンシップ



◀ 視点の変更で真上から見ることも可能。

ミニマップの見方

Cボタンユニットのマで、ミニマップを画面上に表示できます。マップ上にある青い点はショップを、赤い点は自分のシップを表わしています。



ステータス画面

船内、またはフィールド画面でスタートボタンを押すと、ステータス画面が表示され、そこで各メニューを見られます。



- ①メニューウィンドウ
- ②主人公の顔グラフィック
- ③主人公の名前
- ④現在いる海の名前
- ⑤現在の所持金
- ⑥現在までの日にち

ロボポン



▲現在仲間になっているロボポンのステータスが表示されます。ZまたはRトリガーで、ほかの仲間ロボポンを見られます。

- ①ロボポン属性ウィンドウ
- ②総合力ウィンドウ
- ③パラメータバー
- ④ビットチップ (CPU)
- ⑤特殊パラメータウィンドウ
- ⑥パーツ表示ウィンドウ
- ⑦ソフト表示ウィンドウ
- ⑧次の進化に必要なエネだまの数

パーツ



▲持っているパーツについての情報です。

- ①ロボポン系列ウィンドウ
- ②装備パーツウィンドウ
- ③パーツ一覧ウィンドウ

ソフト



▲持っているソフトについての情報です。

- ①RAM表示ウィンドウ
- ②装備ソフト表示ウィンドウ
- ③ソフト一覧ウィンドウ
- ④技一覧ウィンドウ

たべもの



▲持っている「特殊食べ物」が表示されます。

- ①特殊食べ物一覧ウィンドウ
- ②選択している特殊食べ物の名称

アイテム



▲各シード、キーアイテムが表示されます。

- ①現在持っているシード
- ②シナリオに関係するキーアイテム
- ③選択しているアイテムの名称

カラメラ



▲現在までに集めたカラメラが表示されます。

- ①現在もっている「カラメラ」

ならび



▲ロボポンの並び順を変更できます。

- ①いちばん先頭のロボポン
- ②2番目のロボポン
- ③いちばん後ろのロボポン

ゲームの遊び方

このゲームは、育てたロボポンで敵と戦っていくRPGです。大きくわけて、船内でロボポンを育成することと、海上で敵と戦うことの2つの目的があります。

▶主人公によってシップのデザインが異なりますが、船内は同じです。



船内

●おてつだい、トレーニングなどをして、仲間のロボポンをパワーアップさせる。

海上

●お店でパーツやシールドを購入。島で情報収集。
●敵やボスを倒す。

次の海へ

船内紹介

1F ロボポンシップの心臓部分

エンジン



▲このエンジンでシップが動いています。

主人公たちの乗っているロボポンシップのエンジン。ここが壊れると、シップは動かなくなってしまいます。

ボイラー



▲激しい炎がつねに燃えているボイラー。

シップの燃料である「パールトン」を燃やす装置。ここで、つねにパールトンを燃やすことによって、シップに燃料が補給されます。ちなみにロボポンのおてつだいに「パールトンくべ」があります(くわしくはP26)。

Emulation64.fr

そうこ

最大5体まで収納可能な倉庫。使いたい倉庫の前に立ちAボタンを押すと、どのロボポンを入れるかを決定する選択画面になります。カーソルを動かし、収納したいロボポンを選択し、決定しましょう。



▲倉庫に収納すれば、全8体のロボポンが仲間になる。

▼指の形のカーソルを動かし、ロボポンを選びましょう。

シャワーボックス

ロボポン専用のシャワーで、どんな汚いヨゴレもピカピカにしてくれます。また、ストレスを解消することができます。1日のロボポンの行動のなかに組み込んで、リフレッシュさせてあげましょう。



◀左右から勢いよくお湯が出るシャワー。気持ちよさそうです。

スターコレクション

ある一定の条件を満たすと、スターが手に入り、それがここに展示されます。スターコレクションの前に立ち、Aボタンを押すと、コレクションを見ることができます。

▼スターを集めても何もおこりませんが、コレクターなら全部集めたいものです。

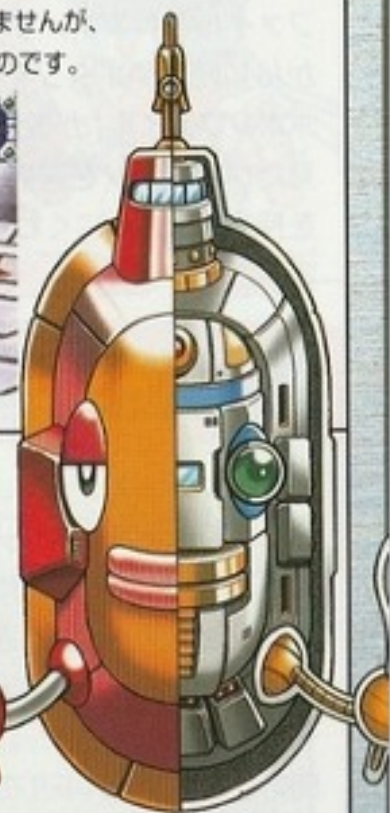


パルトンケース

ボイラーの横にある、パルトンを入れる大きな箱のことです。ここからパルトンをシャベルですくい、ボイラーに投げ入れるのです。けっこう重労働?!



▲むらさき色のゴツゴツした岩のようなものがパルトンです。



2F いろんな機能がいっぱい!

そうじゅうせき

操縦席の前に立ち、Aボタンを押すと、「GO!!」と「でない」のふたつのコマンドが表示されます。画面を海上（フィールド画面）に切りかえたい場合は、「GO!!」を選択し、Aボタンで決定。「でない」を選択、またはBボタンを押すとキャンセルします。



▲この操縦席で、シップを動かす。難しそうな装置がいっぱい。

▼海へ出たいときは、ここで「GO!!」を選びましょう。



ロボポンずかん

主人公が手に入れた、またはバトルで戦ったロボポンが、ここにファイルされます。「ロボポンずかん」の前でAボタンを押すと、「ロボポンファイル」が表示されます。見たいロボポンを選択しAボタンを押すと、さらにくわしい情報が表示されます。



▲全46体いるロボポン。図鑑をうめるのは、なかなか大変そう。

▼Cボタンユニットの<と>で、ロボポンの向きを変更。



バトシム

バトルシミュレーションをすることができます。バトシムの前に立ち、Aボタンを押しましょう。キャラセレクト画面で通常のバトルのようにキャラを選択し、スタートボタンを押せば、バトシムが開始されます（バトルのくわしい操作方法は、P26）。



▲これがバトシムの装置です。バトルのコツをつかみましょう。

▼バトルで勝っても経験値やパルTONはもらえません。



博士の相談コーナー

博士がゲームについてのいろいろなことを教えてくれます。Aボタンで博士に話しかけ、聞きたい項目を選択したら、Aボタンで決定。キャンセルしたいときは、Bボタンを押しましょう。



▲物知りな博士が6つの項目の質問に答えてくれます。

- しんかさせる ロボポンを進化させることが可能（くわしくはP21ページ）。
- ロボポンについて ロボポンについての説明をしてくれます。
- バトルについて バトルでの戦い方やルールなど（くわしくはP26）。
- シップについて シップにある設備のことを教えてくれます。
- なまえかえる 現在仲間になっているロボポンの名前を、いつでも変更できます。
- ロボポンかいしゅう いらなくなったロボポンを回収します（くわしくはP29）。

おしょくじテーブル

ロボポンが食事をするテーブル。ロボポンの1日の行動で「おしょくじ」を選択したとき、このテーブルの中央から食べ物が出てきます。食べ物には、各シップに最初からあるものと、特殊な方法で手に入れる「とくべつメニュー」の2種類があります（くわしくはP31）。



◀通常の食べ物のラインナップは毎日ランダムで決まります。

ロボポンにも好きキライがあるぞ!



GBコンバート

これまで発売されたGB版「ロボットポンコッツ」シリーズ。そこで育てたロボポンのデータを、64GBパックを使って転送することができます。また、「とくべつメニュー」も、ここで作ることができます。



▲黄色いゲームボーイの形が自印です。

●ロボポンGBてんそう

64のキャラクターをゲームボーイに転送することができます（くわしくはP30）。

●セーブロボポンいれかえ

グリアとバームのデータ間で、倉庫に入れているロボポンのみを入れかえることができます（くわしくはP31）。

●たべものさくせい

ゲームボーイのカセットから、特別な食べ物を作りだすことができます（くわしくはP31）。

3Fロボポンはここで誕生!

かんぱん

おてつ
だい

ロボポンがおてつだいの「さかなつり」をする甲板です。目の前には青い海が広がっており、ときどき目の前を島がゆっくり横ぎります。また、それ以外にも甲板へ出ることはできますが、特別なイベントは起こりません（「おてつだい」について、くわしくはP26）。



▲ここへ来ると、シップがゆっくりと海上を移動しているのがわかります。

うえきばち

ロボポンシードとソフトシードを育てるためのうえきばちです。うえきばちの前でAボタンを押すと、メニューが表示されます。



▲各シードは1日では育ちません。何日もかけて大きくなるのです。

ロボポンシード

育てるとロボポンが誕生します。生まれるロボポンはシードによってさまざま（くわしくはP21）。

ソフトシード

ロボポンに装備させるソフトは、ソフトシードから作れます（くわしくはP36）。

ベッド

セーブ

主人公が休むためのベッドです。このベッドで休むと、自動的に今までのデータがセーブされます。ベッドの前でボタンを押して決定すれば、休むことができます。また、1回寝るたびにゲーム内の時間が1日経過していきます。ロボポンシードやソフトシードを育てている場合、1日経過することに、少しずつシードが成長します。



▲主人公専用の寝心地がよさそうなベッドです。セーブしたいときはここへ来ましょう!

Emulation64.fr

ゲーム転送装置 **トレーニング**

ロボポンの1日のスケジュールに「トレーニング」を選択すると、このゲーム転送装置へ自動的に移動して、ゲーム開始となります。各ミニゲームをクリアするとロボポンの能力が上がり、ストレスは減りますが、少し空腹になります。また、ミニゲームに失敗すると、能力は上がり、ストレス、空腹度が少し上がってしまいます（「トレーニング」について、くわしくはP23）。



◀左にある青い装置の中からロボポンをミニゲームへと転送します。

▶ミニゲームの種類は全部で5つ。それぞれアップする能力が異なります。



Aボタンをだてて、
ごも のはしていき
パワーゲージを
ふりまらぬように
パワーを たもとう
あいてより パワーが
たがければ ぐらた

フィールド紹介

この世界にある七つの海、「ムーン=ブルー」「ファイア=ブルー」「ウォーター=ブルー」「ツリー=ブルー」「ゴールド=ブルー」「ランド=ブルー」「サニー=ブルー」にある施設を紹介しましょう。

島

浮島には住民がおり、今いる海の情報などを聞くことができます。



ボスのいる島

各海にはそれぞれ何人かの中ボスと、最後に待ち構えるボスがいます。ボスを倒すと次の海へと進むことができます。

つ ▶ボスのロボポンはとても強敵です。



おみせ

パーツショップとシードショップの、2種類のお店があります。



バトラードーム

ロボポンをバトルに参加させ、勝ちめくとアイテムが！（くわしくはP40）。



ロボポンとは——?

ロボポンと呼ばれる力強い味方のことを、ここでくわしく紹介していきます。特徴から誕生のさせ方、育て方まで、このゲームだけの独特なシステムが多いので、しっかり読んでおいてください。自分のロボポンをしっかり育て、世界一のロボポンガーデナーを目指しましょう!!



◀ロボポンはトレーニングしたり戦うことで、どんどん強く成長していきます。

ロボポンの特徴を覚えよう!

ロボポンは、パーツを装備して戦いに挑みます。このパーツには、ソフトを組み込むことができ、それによって使える技が増えるのです。また、HP(体力)のほかにEP(エネルギーポイント)という数値があり、これは技を使うときに消費します。バトルでは、技を駆使して戦いましょう。



◀ステータス画面でAボタンを押すと、ロボポンたちの決定している1日の行動が表示されます。

▶バトルには現在育てているロボポンを、最大3体まで参加させられます。



いろんなロボポンが登場するぞ!

CPU

おてつだいやバトルによってアップしていきます。

CPUが増えると、ロボポンが強力に!

パーツ

ロボポンが装備できる部品。これを装備すると、攻撃力などがアップします。

ソフト

パーツに組み込むことができ、それぞれに使える技が用意されています。ソフトは3本まで装備でき、組み合わせによって、使える技が変化します(くわしくはP37)。



Emulation64.fr

ロボポンを誕生させるには？

シッフの3階にある、うえきばちの前へ行き、Aボタンを押します。すると、シード選択ウィンドウが表示されるので、「ロボポンシード」を選択し、シードを選んでAボタンで決定。これで、準備完了です。



この ちょうしだと もうすこして できるぞ！



あっ！ やっと ロボポンが ぞだったぜー！

▲シードを植えて数日たつと、身が成長し……。

▲数日後には新しいロボポンが誕生します。



はちに うえきシードを えらんてくたさい

▲シードの系統によって、誕生するロボポンが変化。

要注意!!

なにもせずにセーブをくり返し日にちを進めていくと、ネズミが大発生して、ロボポンシードを食い荒らされてしまうことがあります！



▲ネズミを退治しないと大変なことに……！

エネだまをためてロボポンを進化！

ロボポンによっては、「エネだま」を食べることによって、次の姿へと進化をとげるものも！ 3段進化ができるのはミクロだけですが、2段進化できるロボポンは何体か登場します。進化させると、おもに基本パラメータがアップします。

進化の一例



1段階
ミクロ

2段階
マクロ

3段階
ニークロ



エネだまを 全部食べ！

▲バトルで勝つといくつかのエネだまが手に入ります。どんどん集めましょう。

▼進化するのに必要なエネだまがたまったら、博士のもとへ。



しんがさせる ロボポンについて パドル シッフで ばあまを

ミクロ ヴァリガ ばあまを

はい いはい

ミクロを マクロに しんが させますか？

マクロへ しんが するの？



あお？？ ボク ガっぴよく なっちゃんだよ！

▲ミクロがマクロへと進化。姿やしゅべり方も

Emulation64.fr

ロボポンを育成!!

ロボポンを手に入れたら、次はバトルで勝てるように育成しましょう。ちなみに、ロボポンが1日に行動できる項目は3つ。ロボポンに話しかけることで、おてつだいなどをさせることができます。でも、たまには休息させないと、ストレス、空腹度がたまってしまい、おてつだいが成功しにくくなります。



◀成長させたいパラメータのミニゲームを選び、トレーニングにはげみましょう。

3つの育成方法

ロボポン
たちに、話しかけてね!!

ロボポンの育成方法は、大きくわけて3つあります。基本的にはトレーニングとおてつだいをし、能力を上げてから、バトルでさらに総合力アップを目指す、という感じです。



◀しつかり育成すれば、バトルも楽に戦えるでしょう。

1 バトルをする

敵との戦いに勝てば、さまざまな能力がアップします。さらに、戦い方によっては、CPUもアップ! ある程度育成で強くなったら、実戦できたえましょう。



◀相手の背後から攻撃をしかけるなど、戦略的な戦い方をしよう!

2 おてつだい

おてつだいを続けると、CPUがアップします。がんばって、いろいろなおてつだいをしましょう。



3 トレーニング

すばやさや攻撃力など、いくつかのパラメータがアップ。育成のメインとなるメニューです。



▲遊んで楽しいミニゲームがいっぱい!

Emulation64.fr

トレーニング紹介!

トレーニングさせるには、メダルが1枚必要となります。また、どのトレーニングでも、スタートボタンを押すと、ギブアップをするか、しないかが選択できるようになっています。



◀ロボポンを探してミニゲームを遊びます。

のばしてポン

EP
アップ!

ゴムひもをひっぱり合い、制限時間が経過したときに、メーターをMAX値に近づけていた方が勝ちとなります。ゴムひもメーターを見ながら、タイミングよくAボタンを連打しましょう。ただし、あまり連打しすぎるとメーターが赤くなり、「0」、つまりひっぱっていない状態にもどってしまいます。



◀何本かある試合を、先に勝ち越した方が勝ち!となります。



- 画面の見方
- 1 クリアするためのノルマ
 - 2 ゴムひもメーター
 - 3 自分のロボポン
 - 4 ゴムひも
 - 5 対戦相手のロボポン
 - 6 今、何本先取しているか

▶勝負に勝つとEPがアップ。コッさえつかめば、簡単なミニゲームです。



操作方法

Aボタン / くわえているゴムを引っばる



Emulation64.fr

ジャンプでポン

すばやさ
アップ!

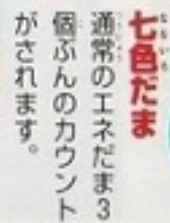
自動的にスクロールするステージを、障害物よけ、エネだまを集めながら進んでいきます。エネだまを取るたびに、どんどんスクロールが早くなっていくので、タイミングよくAボタンでジャンプしましょう。何回か障害物に当たるとゲームオーバーになってしまいます。



▲スタートボタンを押して「やめる」を選べば、途中でゲームをやめることができます。



エネだま
これをノルマの数だけ集めれば、ゲームクリア。



七色だま
通常のエネだま3個ふんのカウントがされます。

画面の見方



- ①自分のロボポン
- ②クリアするのに必要なエネだまのノルマ
- ③エネだま
- ④障害物

操作方法

Aボタン/ジャンプ
3Dスティック/左右に移動

ねらってポン

攻撃力
アップ!

上空からふってくるミサイルをロボポンビームで撃墜し、ロボポンシップを守りましょう。ロボポンシップは、画面右から左へとゆっくり移動し、ミサイルが何発か当たると撃沈されてしまいます。ノルマの数だけミサイルを撃墜すれば、ゲームクリアとなります。



▲シップが画面から消えた瞬間に、ミサイルを撃墜しまくるのがコツ。



▲赤いミサイルは、3発ビームを当てないと撃墜できません。

- ①ミサイルを撃墜した数
- ②クリアまでのノルマ
- ③ミサイル
- ④ロボポンシップ
- ⑤自分のロボポン

画面の見方



操作方法

A・Bボタン/ロボポンビームを発射
3Dスティック/ロボポンの移動

キャッチでポン

防御力
アップ!

左右から現れるイノシシや力士などを、AまたはBボタンを連打して、押し返すゲームです。どの方向から現れるかを瞬時に判断し、その方向を向くことが大切。ノルマの数だけ敵を押し返せばゲームクリアです。

イノシシ
なんか
負けるな!!



▲力士はイノシシよりも多く連打しないと、押し返せません。



画面の見方



- ①突進してくる物
- ②自分のロボポン
- ③押し返す物の数のノルマ

操作方法

A・Bボタン/物を押し返す
3Dスティック/向きを変える

わたってポン

HP
アップ!

ボートをこいで、対戦相手のロボポンより先にゴールに着いたほうが勝ちです。進みたい方向に3Dスティックを入力し、Aボタンを連打してボートをこぎます。また、Bボタンを押すと、ダッシュが使えます。途中でサメに触れると、ゲームオーバーになってしまいます。



▲うすまきの上ではボートが先に進みません。消えるまで待ちましょう。

▼サメが現れたら、後ろに逃げよう。突撃するのは危険だぞ!

画面の見方



- ①ダッシュできる残りの数
- ②ゴールまでの距離
- ③距離が表示された看板
- ④自分のロボポン
- ⑤対戦相手のロボポン

操作方法

Aボタン/ボートをこぐ
Bボタン/ダッシュする
3Dスティック/進行方向を変える

おてつだい紹介

おてつだいに成功すると、トレーニングに必要なメダルを獲得することができます。ただし、ストレスがたまっていると、おてつだいを失敗しやすいので注意しましょう。



◀ トレーニングに必要なメダルを稼ぎましょう。

へやそうじ	さかなつり
部屋そうじをひんばんにして、シップをキレイにしておけば、ネズミが発生することはありません。	船の甲板に出てさかなつりをします。成功すると、魚やパールトン、たまに特別な食べ物がかかることがあります。
マッサージ	メンテナンス
2階の博士のところへいき、博士にマッサージをします。いつもお世話になっている博士への恩返し??	2階の操縦席へいき、コンピュータのメンテナンスを行います。これでシップの状態はいつもバッチリ?!
パールトンくべ	
シップの心臓部分である1階のボイラーに、パールトンをくべます。高熱のかまの近くで働く仕事なので、人間には大変そうです。	

バトルの戦い方

ここでは、バトルの流れと戦い方を説明していきます。バトルに勝つとロボポンの能力がアップしストレスが減りますが、お腹も減ってしまいます。負けると、ストレスがたまり空腹に。



◀ 敵のシップと接触すると、バトルに突入!

① シップ内でのバトルの準備

仲間のロボポンが何体かいる場合、そのならび順によって、バトル時の戦う順番が決まります。フィールドに出る前に、シップ内であらかじめ、ロボポンたちのならび順を設定しておきましょう。

▼ 「ならび」でロボポンの順番を変更できます。



▲ 倉庫に入っているとバトルに参加できません。

Emulation64.fr

2 バトル開始

最初に敵、味方両パーティの総合力が表示され、バトル画面へと突入します。



◀相手の強さがここでわかります。



◀バトルフィールドは自由に移動可。

3 技をくり出して攻撃!

くり出したい技をBボタン、またはRトリガーボタンで選択。スタミナゲージが満タンになったときAボタンを押すと、選択した技で相手に攻撃。これをくり返し戦います。自分のロボポンが2体以上いる場合、最初に戦ったロボポンが負けてしまっても、2体目と交代しバトルを続行することができます。

おやし妖精からエネだまをゲット!

バトル中、上空からたまにおやし妖精が現れ、「エネだま」を落とします。この「エネだま」は色によって、ロボポンのHPを回復したり、スタミナをアップさせたりと効果が異なります。また、バトル中に取ったエネだま分の合計ポイントを、バトル終了時にもらうことができます。敵に拾われないように注意しまし

よう。

4種類のエネだま

赤だま HPを一定量回復させてくれる。
1ポイント

青だま バトル中、スタミナがアップ。
2ポイント

黄だま EPを一定量回復させてくれる。
2ポイント

七色だま 効果がランダム。悪い効果もあり。
3ポイント



- ①自分のロボポンのHPゲージと、ロボポン状態表示
- ②相手のロボポンのHPゲージと、ロボポン状態表示
- ③自分の控えロボポン表示
- ④戦っている自分のロボポンの属性
- ⑤戦っている相手のロボポンの属性
- ⑥相手の控えロボポン表示
- ⑦現在戦っている自分のロボポン
- ⑧現在戦っている相手のロボポン
- ⑨スタミナゲージ
- ⑩使う技、その技の属性、その技に必要なEP、ロボポンの最大EPを表示

仲間がいれば…

仲間のロボポンがいる場合、バトル中にスタミナゲージが満タンの状態で、Zトリガーボタンを押すと、ロボポンを交代することができます。交代したいロボポンを3Dスティックの上下で選択し、Aボタンで決定しましょう。仲間が協力しあえば、バトルもグッと楽になるはまです。

ロボポンにもおやすみが必要

空腹やストレスがたまった状態だと、バトルのスタミナゲージがたまりにくくなってしまいます。そこで、空腹やストレスを定期的に解消させてあげる必要があります。



◀おしよくじとシャワーあびで、リフレッシュ！

おしよくじ

くうふく
がへる

トレーニング、おてつだい、バトルをすると、ロボポンのくうふくゲージがアップしてしまいます。1日の行動のなかにおしよくじを組みこんで、おなかをいっぱいさせてあげましょう。

ハラがへってちゃ
戦えないぞ!



▼好き嫌いは、食後のメッセージでわかります。

▲嫌いな食べ物だとストレスがたまってしまう。

なんでも ちがうぞ
おいでませどー!

画面の見方



- ①通常のメニュー
- ②とくべつメニュー
- ③選択している食べ物の名称

とくべつメニューとは?

64GBバックを使う、またはさかなつりをすることで、とくべつメニューが!

GBコバルド

ロボポンGBでんそう
セーフロボポンいれがえ
たべものさくせい

▲くわしくはP31を見てください。

シャワーあび

ストレス
がへる

バトルやトレーニングに成功するとストレスは減りますが、逆に失敗するとストレスがたまってしまう。また、おてつだいをしても、ストレスは上昇。たまったストレスは、シャワーをあびて少し解消することができます。たくさんたまってしまう前に、こまめに解消していきましょう。



▲1階のシャワーボックスでシャワーを浴びることができます。

Emulation64.fr

● そここにロボポンを保管

シップ内で同時に育成でき、バトルに参加させることができるロボポンは3体まで。それ以上ロボポンの数が増えた場合、最大5体まで倉庫に収納することができます。



◀1体しかない場合は、使用できません。

全5体まで収納OK!

倉庫の前に立ちAボタンを押すと、「ロボポンのだし入れをしますか?」と書かれたウィンドウが表示されるので、「はい」を選びAで決定します。収納したいロボポンを選び、Aボタンを押せば収納完了。外に出したい場合も同様の手順で行えばOKです。



▲ロボポンを外に出す場合は、倉庫にある指カーソルを手前に移動させAボタン。

画面の見方



- ①倉庫 ②指カーソル
③収納したいロボポン
④選択したロボポンのステータス

● いらなくなったロボポンは...

博士のところへ行き「ロボポンかいしゅう」を選択すると、回収屋が現れロボポンとパールトンと交換してくれます。ただし、回収されたロボポンは2度ともどってきません。



◀博士に頼んで回収屋を呼んでもらいます。



▼回収をキャンセルする場合は、BボタンでもOK。

▲ロボポンの強さによって、もらえるパールトンの量が変化します。

そまつにあついたら怒るわよ!



Emulation64.fr

64GBパックで楽しさ2倍!

別売の64GBパックを使って、今までのGBの「ロボットポンコッツ」シリーズから、特定のロボボンをコンバートしたり、特別な食べ物を作れたりします。2階にあるGBコンバータの前に立ちAボタンを押すと、「GBとれんらくをとりますか?」と表示されるので、「はい」を選んでAボタンで決定しましょう。



◀ GBで登場したロボボンは、ポリゴンで立体になって登場!

ロボポンGBてんそう

「ロボポンGBてんそう」では、64のロボボンのデータをゲームボーイに転送することができます。転送したいロボボンをあらかじめ倉庫に保管。次に転送画面で倉庫に指カールを合わせ、Aボタンで決定。これでデータが転送され、セーブされます。また、64から転送したロボボンを、ゲームボーイから64に転送しなおすこともできます。



◀ 転送できたロボボンは、いったん倉庫へ収納します。

64に出てくるロボボンをゲームボーイに転送すれば、いつでも、どこでも64のキャラをゲームボーイで育てることができます。そこで育てた64のキャラを再び64に転送すれば、64のゲームもずっと進めやすくなるはず。だから64のキャラをどんどんゲームボーイに遊びに行かせましょう。



◀ 64で装備していたパーツ、ソフトはゲームボーイにコンバートしてもそのまま反映されています。



◀ おなじみのロボボンの立体で見られる64版。

【ちなみにVSゲームの場合は—】

「VSゲーム」では、GB版のキャラ30体+64の「シナリオゲーム」での登場キャラが使えます。GB版から転送して使えるロボボンは右の30体。GBのキャラが64の「VSゲーム」ではポリゴンとなって活躍します（「VSゲーム」について、くわしくはP32）。

「VSゲーム」で使えるロボボン・リスト

ロボまる	カイゾーグ	タンイチ	ドリリアン	ハオウ
マーシャル	デンチャン	ドクロイド	ヌーハーフ	メガロ
ナース	ベンザー	ブッピー	デビアン	ドライバル
ギャルル	オヤカタ	ホックイ	ヒトミ	キュラ
シルバーン	ムサシ	ボイラス	ゴールドン	コジロウ
テッキュー	モチモチ	アームフト	カブカブ	ピッチ

セーブロボポン入れかえ

ゲームのセーブデータAとBの倉庫に入っているロボポンを交換することができます。まず、両セーブデータとも、あらかじめ倉庫に入れかえたいロボポンを入れておきます。そして、どちらかのデータで「セーブロボポンの入れかえ」を選択してください。



◀ まずは準備として、交換したいロボポンを倉庫へ収納。

あとは入れかえたいロボポンを指カーソルで選択しAボタンを押せば完了。これも「ロボポンGBてんそう」と同様、入れかえ終了後にデータがセーブされます。



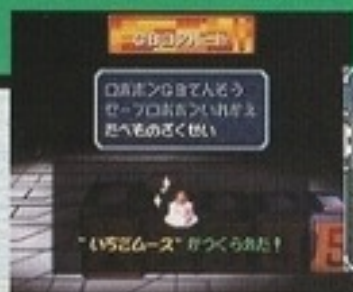
▲ 指カーソルでお互いのロボポンが入っている倉庫を選択し、Aボタンで交換します。

▼ 3Dスティックの左右で、となりの倉庫へ指カーソルを移動させることができます。



たべものさくせい

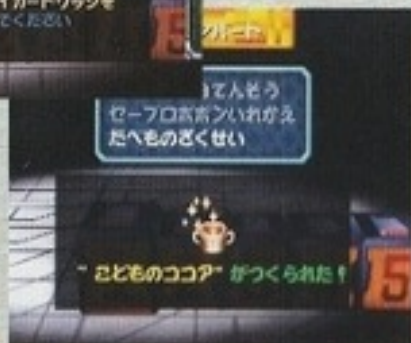
「ロボポン」だけでなく、あらゆるGBのソフトから、特別な食べ物を作りだします。ソフトによって、決められた食べ物があるものとそうでないものがあります。



◀ 特別な食べ物
の作成は1日に
1回のみ。



◀ いろいろなソフトを使って何が作成できるか試してみましょう。



特別メニューだとい？

空腹が回復するのはもちろん、追加効果でパラメータが上がります！ いろいろ食べて試してみましょう。



◀ こんなにオイシイ効果がある、特別な食べ物。

VSゲームとは—?

あるかんたんな条件を満たすと、ゲームセレクト画面に「VSゲーム」というメニューが表示されるようになり、対戦バトルのみを楽しむことができるようになります。ここでは、2人同時対戦はもちろん、GBからコンバートしたロボポンをそのままバトルに参加させることができます。



◀ シップにあるバトルシムと同じ要領で、ロボポンの戦う順番を選択します。

VSタイプをセレクト

このモードには3つのVSタイプがあります。共通した操作方法は、3Dスティックで選択しAボタンで決定。Bボタンでキャンセルです。自分が遊びたいモードを選択してください。



◀ 自分で育てたえりすぐりのロボポンで対戦!

1P VS 2P

友だちとロボポンバトルをくり広げることができます。まず、コントローラコネクタ2にコントローラを差します。1のコントローラのプレイヤーは1P、2のコントローラのプレイヤーは2P。次にお互いのVSチームを結成しバトル開始です。選び抜いた精鋭で戦いに挑みましょう。



◀ ロボポンバトルは、好きに選べます。

1P VS COM

2P側をコンピュータが担当します。自分のチームを結成したら、次にコンピュータ側のチームを結成しましょう。両チームとも設定が完了したら、バトル開始です。



◀ まずは自分のチームを決めます。



◀ 次にコンピュータ側のチーム決定。

ロボポンいちらん

バトルに参加できるロボポンの一覧です。



VSチームを結成!!

戦うモードを決めたら、次はチームを結成します。また、「せんぱつロボポン」を選んだばあい、グリア、パンチ、ミカチ、バーム、ラムの5人のうち、好きなロボポンバトルーが選べます。



せんぱつロボポン

バトル用にあらかじめ用意されているロボポンを使って戦います。ランクは「よわい」「ふつう」「つよい」の3種類用意されているので、いずれかを選択してください。

64ロボポンデータA

このゲームのセーブデータAのなかにあるロボポンから、3体を選んで戦わせることができます。このモードを選ぶと、ロボポンバトルーはグリアになります。

64ロボポンデータB

このゲームのセーブデータBのなかにあるロボポンから、3体を選んで戦わせることができます。このモードを選ぶと、ロボポンバトルーはバームになります。

GBロボポンコンバート

ゲームボーイからロボポンをコンバートできます（コンバートできるGBのロボポンはP30を参照）。ただし、ゲームボーイ側でパーティに入れている4体しかコンバートできません。

ステージを選んでバトル開始!

チーム編成が決まったら、次は戦うステージを選択。「?」で表示されたバトルステージは、条件を満たすと出現します。そして、バトルするロボポンを選択し戦う順番を決定。3Dスティックの左右でロボポンが変更でき、Aボタンで決定。Bボタンでキャンセルです。「1P VS COM」の場合、1P側のロボポンと順番を決定したら、Cボタンユニットの左右でコンピュータ側のロボポンを選び順番を決定してください。これでいよいよバトル突入となります。



◀好きなバトルステージを選びましょう。



▲Rトリガーボタンで、自分と相手のパラメータが見られる。

Emulation64.fr

ワンポイント攻略

ここからは、知って役に立つロボポン講座や各種データなどを紹介していきましょう。基本的なことを覚えた上で参考にしてください。

広大な七つの海を冒険して、伝説のロボポン・カaramelの姿をその目で確かめましょう！



◀先に進むために、アイテムを集め、ボスを倒していきましょう。

最初のエリア「ワルワル島」を攻略！

ゲームスタート！

主人公にバームを選んだ場合。博士からミクロをもらったら、次はあらかじめ持っているロボポンシード「シャークシード」をうえきばちに植える。そして、シャークシードを成長させるために、ミクロに話しかけ1日の行動を決める。ネズミ発生防止のために、必ず「おそうじ」を！



◀バームを選ぶと、乗っているシッフがドルツビ号になるのだ。

▶無事シャークシードが成長し、ザリガが誕生。頼りになりそうだ。



ロボポン育成！

ミクロとザリガが揃ったら、しばらく2体を育成。各ロボポンに話しかけ、1日の行動を決定するのが。「トレーニング」「おてつだい」を実行したら、ロボポンのくうふく、ストレスゲージを見てゲージが上昇している方を回復するようにしよう。無理は禁物。



▲ある程度育成したら、海に出てほかのロボポンと戦ってみよう！

ミクロ

3段進化できるロボポン。能力も平均して高いのが魅力。



Emulation64.fr

情報を集め先に進もう!

黄色いバリケードで区切られたこの海は、中ボスを倒してバスを手に入れないと、次のエリアへ進むことができない。浮島に住む住民から情報を集めて、ボスを自指せ!

▼バトルでお金をためて、ショップで買い物もいそ。



コロンって んんすめのがいとくが スクリューコースターの バスを もったまま ゆくえしおすだ!



▲住民はボスの特徴や次のエリアへ進むために必要なことを教えてくれるのだ。

ついにボスと対決!

この海のボスはジョニー。5人中ボスの頂点に立つ男だ。コイツに勝てばひとつめのカラメラが手に入り、次のステージへと進むことができる。しかし、ジョニーのロボポンはかなり手強いぞ! 育成は十分かな?



▲フリーバスがあれば、エリアを自由に移動可能。



◀ジョニーは3体のロボポンをくり出してくる!

▶コースター乗り場から 次のステージとなる海へ ひとつ飛び!

にいちゃん コースターのりはに いってあほうよ! いそごう!

次のエリアへ!

7つのエリアを ツンポイント コラム 進んでいこう!

同じ海でも七つの海それぞれに特徴があり、ボスへの辿りつき方もいろいろ。2つめのニクニク島は南国ムードがただよ、3つめのメッカメカ島はネオン輝くハイテクな島だぞ。

▶冒険の途中で新たな仲間が登場することもアリ。



▲これは最後の海となるデスペラマウンテン。なにやら邪悪な雰囲気。

各データリスト紹介!

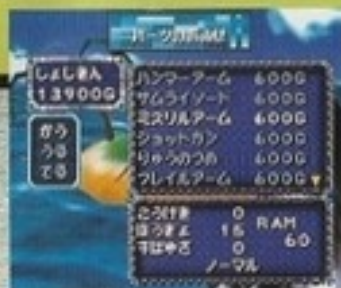
たくさんのパーツやソフト、技などが用意されているこのゲーム。ここでは、ごく基本的なものを中心に、リストにして紹介していきます。ぜひ、冒険に役立ててください。



◀ 強力な技があるほど、バトルで有利に!

パーツリスト

ショップで買ったり、イベントでもらったりするパーツには、それぞれ装備できる属性のロボボンが決まっています。装備属性、および系列のくわしい説明はP39.40を見てください。



◀ 海の中のショップにはお手軽な値段でパーツが!

パーツ名	装備属性	値段	パーツ名	装備属性	値段
ケミカルハンド	全共通	400	ばくちく	全共通	200
マジックアーム	全共通	600	てなげだん	全共通	400
ライトニング	全共通	800	ナイフアーム	全共通	200
チャームハンド	全共通	200	カギツメ	全共通	400
ナーガハンド	全共通	400	りゅうのつめ	全共通	600

ソフトリスト

各ソフトは、「ソフトシード」をうえきばちで育てることによって手に入れることができます(方法はロボボンシードの育て方と同じです)。また、シードによってできるソフトが変化します。



◀ ソフトを装備すれば、新しい技を使えます。

シード名	できるソフト	シード名	できるソフト
レッドシード	ファイア	ブラウンシード	グランド
ブルーシード	アクア	グレーシード	じゃ
ホワイトシード	アイス	ブラックシード	シャドー
イエローシード	サンダー	ピンクシード	キッス
グリーンシード	ウィンド	セピアシード	ドラゴン

※表は一例です(各シードから他のソフトができることもあります)。

Emulation64.fr

技リスト

ソフトは1本でも技を使うことができますが、2本、3本の組み合わせによって、使える技の種類が変化します。うまく組み合わせると、かなり強力な技が誕生するので、試してみてください。



◀通常のダメージ+追加効果でダメージ2倍！

技名	組み合わせ	効果
ナバーム	ファイア×2	なし
スチーム	ファイア×アクア	70%の確率で「ねつ」状態にする
すいじん	アクア×3	「みずびたし」状態にして、相手の命中率を70%下げる
シュトロ	アクア×2×ウィンド	40%の確率で追加ダメージ
れいき	アイス×ウィンド	「のろい」状態にして、相手の素早さを下げる
ひょうが	アイス×グラインド	なし
いかすち	サンダー×2	なし
ほうでん	サンダー×シールド	完全防御になって雷を防ぐ
じしん	りく×3	なし
どくガス	じゃ×ガス	70%の確率で「ねつ」状態にする

たべものリスト

毎日ランダムで決まるメニューですが、ドルツピ号とギョジン号によって、用意されているものが多少ちがいます。自分のロボポンの好物がないときは、次の日のメニューに期待しましょう。



◀おいしそうな食べ物がいっぱいあります。

【通常のたべもの】

きつねラーメン	クリームケーキ
ミソうどん	くりくりケーキ
オイルソーダ	フルーツトルテ
インドカレー	ハヤシライス
くさいカレー	みそしるドリンク

【特別なたべもの】

パラメータに変化が起こる特別な食べ物ですが、ロボポンによってはキライなものがあり、ストレスがたまることも。

ゲキからソバ	くさいさかな
こどものココア	シーラザンス
いちごムース	レッドチェリー

ロボポンお役立ち講座

いままでのページの補足説明や、知っている便利なことなどを、ここにまとめてみました。これさえ読めば、最初からすぐにロボポンの世界になじめるでしょう。



◀読んだらゲームに役立ててくださいね

1 パールトン残量をつねにチェック

ロボポンシップを動かすための燃料であるパールトンは、海上を移動したりセーブすることで少しずつ減っていく。そして、「0」になるとゲームオーバーになってしまうのだ。メータが「0」に近いときは、ゲームをセーブしない方がいいぞ。



◀つねにパールトンメータを気にかけておくことが大切!

2 シップの中はつねに清潔に!

シップをしばらく掃除しないでおくと、ロボポンシードが生えたとき、たまにネズミが発生することがあります。ネズミを全部撃退するのはかなり大変なので、うえきばちに何かを植えたときは、特にマメに「おそうじ」をさせるようにしましょう。



▲こまめにバタバタと掃除させるべし!

▼ネズミを撃退できないとこのありさま……



3 持ち物に気を配ろう!

各シードは自分で買って手に入るが、ボスを倒したりバトラードームで勝ち抜いたときにも、もらうことができる。そのときに手持ちのシードがいっぱいだと、アイテムがもらえなくなることがあるのだ。そんなことがないように、シードはソフトやロボポンに変えておこう。



◀こんなふうにはシードをためられないように、マにうえきばちで育てよう

Emulation64.fr

4 バトルを有利に進めるコツは…？

バトルではただ戦うだけでなく、戦略的に攻めていこう。敵の後ろにまわり込んで攻撃すると、与えるダメージも大きいしCPUもアップする。また、おやし妖精が落とした回復アイテムは、必ず敵より先にとること。これで、バトルを有利に進められるはず。



▲攻撃は敵の背後からしかけるのだ！

▼敵に回復の玉を渡さないようにしよう！



5 属性ってなんだろう……？

ロボポンとソフトにはそれぞれ「火」「氷」「聖」など属性がある。また、技にも攻撃属性があり、相手のロボポンの属性によって効果が増減したり変化するのだ。技のなかには特定の属性の攻撃を完全防御、なんていうものもあるぞ！ 相手の属性を見て攻撃方針を決めるのも重要なのだ。



◀技の属性は、技名の横にマークで表示されるのだ。わかりやすいよね。

6 ロボポンは大切に！

パールトン不足のために、泣く泣く自分のロボポンを回収屋に回収させてしまった、なんて人は要注意！ もしかしたら、そのロボポンがオバケになって現れるかもしれないぞ……?! せっかく育てたロボポンなんだから、大切に育てていってあげよう！



◀パールトン不足になったのは自分の不注意なんだから、反省するべし！

7 総合力を表すプリン

ロボポンの総合力を表すプリン。このプリンが多ければ多いほど、能力の高いロボポンということになる。プリンの大きさは3種類あり、総合力が上げればあがるほど、その数が増えていくのだ。

敵のロボポンのばあい、プリンの数が多いほど強いということなので、用心してかかろう。



プチプリン

▶いちばん小さいプリン。



ビッグプリン

▲かなり大きなプリン。



プリンアラモード

Emulation64.fr

8 ロボポンには7つの系列が!

ロボポンステータス画面のロボポンの名前の下に書かれている、「アームファイター」などの文字は、そのロボポンの系列を表している。ロボポンには「ファイター」「ガンマン」「デビル」「シーフ」「ソーサー」「パンチ」「ヒーラー」の7系列があり、装備できるパーツが異なるのだ。



◀この64版で登場するのは、アーム族のみ。でも7系列あるぞ。

9 バトラードームで勝ち抜け!

バトラードームは、自分の好きなロボポンをエントリーできるノーマルファイトと、決められたロボポンで戦うセレクトファイトの2つの種類があるぞ。どちらも勝ち抜くと賞品としてパーツをもらうことができるので、自分のロボポンをしっかりきたえて戦いに移動しよう!



◀ノーマルファイトのチームの外観は青。セレクトファイトのはあじ赤。

10 状態異常の効果紹介

状態異常にかかったとき、どんな状態になってしまうかを一部リストで紹介。通常攻撃を加えたうえで発動する追加効果は、めっちゃめっちゃ敵に効くこと間違いナシ。ちなみに、これらの状態異常になっても、バトルが終われば通常状態になる。自分がくらわないように注意しよう。



◀強力な状態異常をひき起こす技を探しだして、実戦で使ってみよう。

状態異常	効果
いのり	1ターンごとに、味方のロボポンの攻撃力、防御力、素早さのパラメータが上昇
のろい	1ターンごとに、敵ロボポンの特定のパラメータを少しずつ下げる
ねつ	1ターンごとに、敵の最大HPの15%のダメージを与えられる
みずびたし	敵を水びたしにする。この状態のとき雷属性の攻撃を受けると、ダメージが1.5倍
サビ	相手をサビ状態にすると、バトルで行動がおこせない。さらに毎ターンごとダメージ
バグ	混乱して技をくり出す相手をまぢがえる
つか	通常のダメージを与えたあとに、敵の属性によってさらにダメージを追加